

Les rendez-vous

Congrès :

2^e congrès PACA Corse des soins de support en cancérologie
Présentation du programme d'ETP
Jeudi 24 novembre 2016

1^{er} congrès inter-régional de soins de support et démarche palliative à Lille
Présentation du programme d'ETP
Jeudi 1^{er} décembre 2016

Ateliers :

Atelier ETAP suivante Préparer l'après cancer
Jeudi 8 décembre 2016
de 14h00 à 17h00.

Ateliers « Éducation Thérapeutique »

La douleur : l'évaluer et communiquer auprès des professionnels de santé
1/12/2016 de 10h à 12h

Moi et mes droits
1/12/2016 de 14h à 15h30

Belle et bien pendant ses traitements
1/12/2016 de 15h30 à 17h30

Vivre avec sa maladie... Parlons-en
7/12/2016 de 15h à 17h

Mars Bleu :

Mois de sensibilisation au dépistage du cancer colorectal.

Focus

La Fondation Ramsay Générale de Santé partenaire du Mois sans tabac

Partenaire officiel du Mois sans tabac, la Fondation relaie la campagne d'informations au sein du Groupe et imagine deux opérations mobilisatrices.



Inspirée de l'expérience anglaise « Stopover », Santé Publique France lance l'opération « Moi(s) sans tabac », mobilisant les acteurs de terrain pour provoquer des changements de comportement. L'objectif est d'inciter les fumeurs à arrêter pendant 28 jours pour multiplier par 5 leurs chances d'arrêter définitivement.

La Fondation Ramsay Générale de Santé mobilise les 124 établissements du Groupe pour relayer l'information du ministère bien sûr, mais pas seulement. Le crédo : dédramatiser ce moment, pas forcément simple pour les fumeurs, à travers deux actions, destinées aux collaborateurs du Groupe et aux patients.

La première consiste à proposer aux fumeurs de marquer leur arrêt en se débarrassant, dans une grande poubelle, de tous les attributs du tabac (cendrier, briquet, papier à rouler...). Cette collecte sera ensuite transformée en une compression : la « Victoire des Sans-Tabac », symbole de leur succès contre le tabac. Parallèlement, la Fondation crée la communauté des SansTabac, sur Facebook. Une application conversationnelle (BOT), via Messenger, permettra de soutenir un proche qui souhaite arrêter de fumer ou de créer une communauté d'amis pour le soutenir. ■

@ En savoir plus : www.tabac-info-service.fr

Le saviez-vous

L'accès aux médicaments innovants en cancérologie, un enjeu de santé publique

La part des dépenses liée aux cancers en France est croissante, passant de 8% en 2010 à 10% en 2013, selon le dernier rapport de l'Assurance Maladie.

Le financement de la cancérologie devient un enjeu économique. Les modalités de remboursement des traitements se complexifient avec des règles du jeu changeant en permanence. Pour preuve : le retrait récent des listes de médicaments onéreux d'anticancéreux en fonction de leurs indications, sans le temps d'accompagnement nécessaire pour les patients.

En 2017, l'arrivée de nouveaux anticancéreux à un prix très élevé pourrait conduire à des arbitrages difficiles, sur le plan éthique notamment. La montée en puissance des chimiothérapies orales ajoute à la complexité.

Selon le baromètre 2016 du Collectif Interassociatif sur la Santé, 40% des Français expriment des craintes concernant la pérennité de l'accès aux médicaments innovants et coûteux. La Ligue contre le cancer n'est pas en reste et compte bien faire entendre la voix des malades.

Le financement des innovations thérapeutiques et l'équité d'accès à ces traitements est un véritable enjeu de santé publique, mais surtout un enjeu pour les patients et pour l'ensemble de la société !

Dr Philippe SOUCHOIS,
Direction Nationale Cancérologie
Ramsay Générale de Santé

OncoActus n°4

NOVEMBRE 2016

LA LETTRE D'INFORMATION DE L'INSTITUT DE CANCÉROLOGIE MARSEILLE PROVENCE

Édito

Un quatrième numéro d'OncoActus sous le signe de la prévention

La prise en charge du cancer est un axe prioritaire du projet médical pour les équipes de l'Hôpital Privé Clairval. L'ouverture de son Institut de Cancérologie depuis 2012 a permis la mise en place d'une organisation qui répond aux besoins des patients :



- ▶ Un dispositif d'accompagnement renforcé pour les patients et leurs proches à chaque étape du parcours de soins : soutien psychologique, conseils et soutien d'une assistante sociale, suivi nutritionnel, activité physique adaptée ;
- ▶ L'éducation thérapeutique proposée depuis le mois d'octobre 2016, au travers du programme « Mieux vivre son cancer » ;

- ▶ L'accompagnement des patients les plus vulnérables par la coordinatrice du parcours de soins, quel que soit le motif : complexité du traitement, agressivité de la maladie, isolement familial, difficultés sociales, problèmes professionnels ;
- ▶ L'accès aux consultations d'oncogénétique ;
- ▶ La recherche clinique et l'innovation.

Cette quatrième édition de la lettre OncoActus est l'occasion de partager avec vous nos actualités en matière de cancérologie, de vous donner les principales informations du groupe Ramsay Générale de Santé et vous rappeler les prochaines dates à ne pas manquer. Bonne lecture !

Sylvie ROBIN
Directrice des Opérations, Hôpital Privé Clairval
Chef de projet de l'Institut de Cancérologie

**Pour tous renseignements complémentaires,
n'hésitez pas à contacter l'Institut**

- par mail : directionclairval@ramsaygds.fr
- par téléphone : Numéro vert (gratuit) : 0800 717 860
- sur notre site Internet : <https://hopital-prive-clairval-marseille.ramsaygds.fr>
rubrique « Institut Cancérologie Marseille Provence »



PAGE 1

Édito

PAGE 2

News

Proposer au patient de devenir acteur de sa prise en charge

L'actu

- Dépistage du cancer du sein : une prise en charge renforcée pour les patientes à haut risque
- De nouveaux outils d'information sur le cancer de la prostate

PAGE 3

Quezaco ?

Les thérapies ciblées

Quoi de neuf

Les coordinatrices du parcours de soins dans les Instituts de Cancérologie Ramsay Générale de Santé

Le chiffre du mois

PAGE 4

Les rendez-vous

Focus

La Fondation Ramsay Générale de Santé partenaire du Mois sans tabac

Le saviez-vous ?

L'accès aux médicaments innovants en cancérologie

L'actu

Dépistage du cancer du sein : une prise en charge renforcée pour les patientes à haut risque



Le dépistage organisé du cancer du sein en France s'adresse à toutes les femmes âgées de 50 à 74 ans sans tenir compte de la survenue de facteurs de risque autres que l'âge. La Haute Autorité de Santé a publié en 2015 des recommandations pour le dépistage du cancer du sein des patientes à haut risque, en particulier chez les femmes ayant des antécédents personnels ou familiaux de cancer du sein. L'objectif est d'améliorer et d'homogénéiser les pratiques médicales, notamment en termes d'exams spécifiques de dépistage. Depuis le 30 août 2016, conformément au Plan Cancer, l'ensemble de ces exams est entièrement pris en charge par l'Assurance Maladie.

@ En savoir plus : www.has-sante.fr

De nouveaux outils d'information sur le cancer de la prostate

Avec près de 57 000 nouveaux cas en France, le cancer de la prostate est le plus fréquent chez l'homme. D'évolution très lente, les symptômes apparaissent dans un délai de 10 à 15 ans. Le dépistage par dosage sanguin du PSA (Prostate Specific Antigen) est fréquent en pratique, même si les bénéfices de ce dépistage ne sont pas démontrés. Dans ce contexte, pour favoriser une prise de décision partagée entre le médecin et son patient, l'Institut national du cancer, l'Assurance Maladie et le Collège de Médecine Générale, mettent à disposition deux nouveaux outils d'information, l'un pour les professionnels de santé, l'autre pour le grand public.

@ En savoir plus : www.inca.fr

News

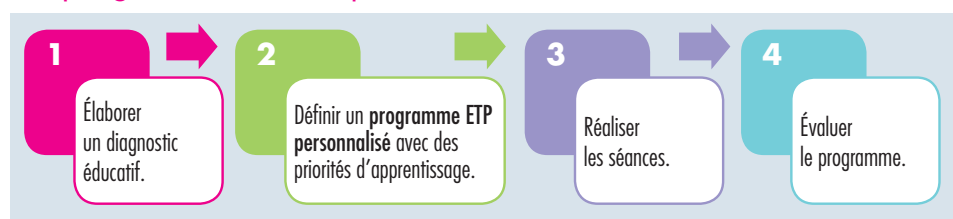
Proposer au patient de devenir acteur de sa prise en charge : une réalité grâce à l'éducation thérapeutique !

Selon l'OMS, l'éducation thérapeutique vise à aider les patients à acquérir ou maintenir les compétences dont ils ont besoin pour gérer au mieux leur vie avec une maladie chronique.

Depuis octobre 2016, le programme d'éducation thérapeutique « Mieux vivre son cancer », propose au patient sous chimiothérapie (intra-veineuse ou orale), d'acquérir des compétences dans la connaissance de son traitement, la pré-

vention et la gestion des effets secondaires. Une équipe de professionnels experts, formés, et compétents est à sa disposition pour établir un programme d'éducation thérapeutique personnalisé et l'accompagner dans sa mise en œuvre.

Un programme... 4 étapes clés



Le programme composé de séances collectives et de séances individuelles, totalement personnalisables, est proposé au patient autour des thèmes suivants :

- ▶ Connaître, s'expliquer sa maladie et son traitement.
- ▶ Nutrition : adapter son alimentation, surveiller son poids, prévenir les effets secondaires digestifs.
- ▶ Onco-Esthétique : prendre soin de soi pendant les traitements, valoriser son image, prévenir les effets secondaires cutanées, capillaires et unguéaux.
- ▶ Gérer sa douleur : l'évaluer et en parler avec les professionnels, identifier les modes d'action des morphiniques et adapter son traitement, identifier les effets secondaires liés aux traitements morphiniques.
- ▶ Maîtriser sa consommation tabagique.
- ▶ Faire face aux situations d'urgence.
- ▶ Faire valoir ses droits.
- ▶ Parler de ses émotions et gérer son stress.
- ▶ S'orienter vers une activité physique adaptée.

Un premier rendez-vous avec une infirmière formée est nécessaire pour réaliser un dia-

« L'éducation thérapeutique permet au patient d'être acteur de sa santé et du soin tout en bénéficiant d'un soutien et d'un accompagnement pluridisciplinaire personnalisé adaptable à son évolution (physiologique et psychique). »

Sandrine RICO, Patiente Ressource

gnostic éducatif et évaluer le nombre de séances nécessaires. En fin de programme, un nouveau rendez-vous permet de faire le point sur les améliorations apportées dans la vie quotidienne. ■

Audrey GARIBBO-SARKISSIAN,
coordinatrice du projet ETP

Dr Catherine BOURRIERES,
coordinatrice du programme ETP
Médecin algologue et soins palliatifs

Pour plus d'informations, contactez

Mme GARIBBO-SARKISSIAN

Mail : a.garibbo@ramsaygds.fr

Téléphone : 04 91 17 16 39

Points
de vue

Novembre 2016
Mois (moi) sans tabac...
5 fois plus de chances d'arrêter de fumer !



Un défi collectif est proposé à tous les fumeurs d'arrêter pendant 1 mois ! L'Hôpital Privé Clairval s'est associé à cette opération pilotée par la Fondation Ramsay Générale de Santé. Un stand est installé dans le hall de l'établissement avec mise à disposition de brochures d'information et d'une poubelle pour réaliser le geste symbolique « J'arrête, je jette » : jeter tous les objets liés au tabac ! Une campagne d'affichage intense est organisée avec des posters positionnés aux différents points d'accueil, dans les salles d'attente. Des sets sont disposés sur les plateaux des petits déjeuners des patients une fois par semaine.

Pour faire le point sur les différentes aides au sevrage tabagique, vous pouvez me joindre au : 04 91 17 14 59

**Parce qu'en groupe c'est plus facile,
 en Novembre on Arrête Ensemble !**

Danielle LEON - Infirmière Douleur & Tabacologue



Quezaco?

Les thérapies ciblées

Selon l'Institut national du cancer, les traitements ou thérapies ciblées sont des médicaments bloquant les mécanismes spécifiques des cellules tumorales, tout en préservant les cellules saines. Ces thérapies sont de plus en plus utilisées pour améliorer l'efficacité des traitements pour différents cancers, en complément ou en alternative à la chimiothérapie.

@ En savoir plus : www.inserm.fr - www.inca.fr

Quoi de neuf

LES COORDINATRICES DU PARCOURS DE SOINS DANS LES INSTITUTS DE CANCÉROLOGIE RAMSAY GÉNÉRALE DE SANTÉ

Au cours de son parcours de soins, un patient atteint de cancer peut être confronté à l'agressivité de sa maladie, à la complexité de ses traitements ou encore à un contexte personnel difficile (isolement familial, difficultés professionnelles, financières...).

Dans les Instituts Ramsay Générale de santé, la coordinatrice du parcours de soins accompagne ces patients en situation complexe, ainsi que leurs proches. Cette professionnelle des soins, infirmière, est à l'écoute du patient, de ses proches, répond à ses questions, le rassure, tout au long de son parcours, y compris à l'arrêt des traitements.

Elle évalue les besoins du patient et détecte ses fragilités. Elle lui apporte les informations nécessaires à la compréhension de sa maladie, de ses traitements, des effets secondaires, ...

Elle oriente le patient dans son parcours en veillant à la bonne coordination des soins, à chaque étape de sa prise en charge. Elle coordonne l'action des différents professionnels autour du patient : les praticiens de l'établissement, les équipes paramédicales, les acteurs des soins de support (assistante sociale, diététicienne, psychologue, ...). Elle est le lien entre l'établissement et les autres professionnels de ville, médecin traitant, infirmier, pharmacien, centres d'actions sociales, réseaux, ...

En 2015, plus de 1 000 patients ont été pris en charge par une coordinatrice du parcours de soins dans les Instituts du Groupe.

« La confiance, m'appuyer psychologiquement et physiquement sur la coordinatrice m'a permis de garder un maximum de force. »

« Elle m'a impliquée pleinement dans mon traitement, me donnant toutes les informations nécessaires et les meilleurs conseils. »

« Avoir une personne qui règle votre relation avec les autres professionnels de santé et vous conseille est très important. »

Le chiffre du mois

Le cancer, 1^{ère} cause de décès en France

➤ **33%** des cancers sont évitables

➤ **20%** des décès par cancer sont liés au tabac